

OBECNĚ ZÁVAZNÁ VYHLÁŠKA OBCE BUDIMĚŘICE
o místním poplatku za užívání veřejného prostranství

Zastupitelstvo obce Budiměřice se na svém zasedání dne 20. 09. 2022 usnesením č. 69/2022 usneslo vydat na základě § 14 zákona č. 565/1990 Sb., o místních poplatcích, ve znění pozdějších předpisů (dále jen „zákon o místních poplatcích“), a v souladu s § 10 písm. d) a § 84 odst. 2 písm. h) zákona č. 128/2000 Sb., o obcích (obecní zřízení), ve znění pozdějších předpisů, tuto obecně závaznou vyhlášku (dále jen „tato vyhláška“):

1. ÚVODNÍ USTANOVENÍ

- 1) Obec Budiměřice touto vyhláškou zavádí místní poplatek za užívání veřejného prostranství (dále jen „poplatek“).
- 2) Správcem poplatku je obecní úřad Budiměřice.¹

2. PŘEDMĚT POPLATKU A POPLATNÍK

- 1) Poplatek za užívání veřejného prostranství se vybírá za zvláštní užívání veřejného prostranství, kterým se rozumí provádění výkopových prací, umístění dočasných staveb a zařízení sloužících pro poskytování prodeje a služeb, pro umístění stavebních nebo reklamních zařízení, zařízení cirkusů, lunaparků a jiných obdobných atrakcí, umístění skládek, vyhrazení trvalého parkovacího místa a užívání tohoto prostranství pro kulturní, sportovní a reklamní akce nebo potřeby tvorby filmových a televizních děl.²
- 2) Poplatek za užívání veřejného prostranství platí fyzické i právnické osoby, které užívají veřejné prostranství způsobem uvedeným v odstavci 1 (dále jen „poplatník“).³

3. VEŘEJNÁ PROSTRANSTVÍ

Poplatek se platí za užívání veřejných prostranství, která jsou vyznačena na mapě v příloze č. 1. Tato příloha tvoří nedílnou součást této vyhlášky.

4. OHLAŠOVACÍ POVINNOST

- 1) Poplatník je povinen ohlásit zvláštní užívání veřejného prostranství správci poplatku nejpozději 10 dnů před zahájením užívání veřejného prostranství. V případě užívání veřejného prostranství po dobu kratší než 7 dnů, je povinen splnit ohlašovací povinnost nejpozději v den zahájení užívání veřejného prostranství. Pokud tento den připadne na sobotu, neděli nebo státem uznaný svátek, je poplatník povinen splnit ohlašovací povinnost nejbližší následující pracovní den.
- 2) V ohlášení poplatník uvede⁴

¹ § 15 odst. 1 zákona o místních poplatcích

² § 4 odst. 1 zákona o místních poplatcích

³ § 4 odst. 2 zákona o místních poplatcích

⁴ § 14a odst. 2 zákona o místních poplatcích

- a) jméno, popřípadě jména, a příjmení nebo název, obecný identifikátor, byl-li přidělen, místo pobytu nebo sídlo, sídlo podnikatele, popřípadě další adresu pro doručování; právnická osoba uvede též osoby, které jsou jejím jménem oprávněny jednat v poplatkových věcech,
 - b) čísla všech svých účtů u poskytovatelů platebních služeb, včetně poskytovatelů těchto služeb v zahraničí, užívaných v souvislosti s podnikatelskou činností, v případě, že předmět poplatku souvisí s podnikatelskou činností poplatníka,
 - c) další údaje rozhodné pro stanovení poplatku, zejména předpokládanou dobu, způsob, místo a výměru užívání veřejného prostranství, včetně skutečností dokládajících vznik nároku na případnou úlevu nebo osvobození od poplatku.
- 3) Poplatník, který nemá sídlo nebo bydliště na území členského státu Evropské unie, jiného smluvního státu Dohody o Evropském hospodářském prostoru nebo Švýcarské konfederace, uvede kromě údajů požadovaných v odstavci 2 adresu svého zmocněnce v tuzemsku pro doručování.⁵
 - 4) Dojde-li ke změně údajů uvedených v ohlášení, je poplatník povinen tuto změnu oznámit do 15 dnů ode dne, kdy nastala.⁶
 - 5) Povinnost ohlásit údaj podle odst. 2 nebo jeho změnu se nevztahuje na údaj, který může správce poplatku automatizovaným způsobem zjistit z rejstříků nebo evidencí, do nichž má zřízen automatizovaný přístup. Okruh těchto údajů zveřejní správce poplatku na své úřední desce.⁷

5. SAZBA POPLATKU

Sazba poplatku činí za každý i započatý m ² a každý i započatý den za:	Kč
a) umístění dočasných staveb a zařízení sloužících pro poskytování služeb	10,-
b) umístění dočasných staveb sloužících pro poskytování prodeje	10,-
c) umístění zařízení sloužících pro poskytování prodeje	50,-
d) provádění výkopových prací	2,-
e) umístění stavebních zařízení	2,-
f) umístění reklamních zařízení	100,-
g) umístění zařízení lunaparků a jiných obdobných atrakcí	10,-
h) umístění zařízení cirkusů	10,-
i) umístění skládek	2,-
j) vyhrazení trvalého parkovacího místa	1,-
k) užívání veřejného prostranství pro reklamní akce	10,-
l) užívání veřejného prostranství pro potřeby tvorby filmových a televizních děl	10,-

6. SPLATNOST POPLATKU

⁵ § 14a odst. 3 zákona o místních poplatcích

⁶ § 14a odst. 4 zákona o místních poplatcích

⁷ § 14a odst. 5 zákona o místních poplatcích

Poplatek je splatný ve lhůtě nejpozději do 14 dnů ode dne ukončení užívání veřejného prostranství.

7. OSVOBOZENÍ

- 1) Poplatek se neplatí:
 - a) za vyhrazení trvalého parkovacího místa pro osobu, která je držitelem průkazu ZTP nebo ZTP/P,
 - b) z akcí pořádaných na veřejném prostranství, jejichž celý výtěžek je odveden na charitativní a veřejně prospěšné účely⁸.
- 2) Od poplatku se dále osvobozují:
 - a) provádění výkopových prací (dle odst. 1d), čl. 5) v trvání méně než 7 dnů,
 - b) umístění stavebních zařízení (dle odst. 1e), čl. 5) v trvání méně než 7 dnů,
 - c) umístění skládek (dle odst. 1i), čl. 5) v trvání méně než 7 dnů,
 - d) za užívání veřejného prostranství pro kulturní a sportovní akce.
- 3) Údaj rozhodný pro osvobození dle odst. 2 tohoto článku je poplatník povinen ohlásit ve lhůtě při ohlášení.
- 4) V případě, že poplatník nesplní povinnost ohlásit údaj rozhodný pro osvobození ve lhůtách stanovených touto vyhláškou nebo zákonem, nárok na osvobození zaniká.⁹

8. NAVÝŠENÍ POPLATKU

- 1) Nebudou-li poplatky zaplacené poplatníkem včas nebo ve správné výši, vyměří mu správce poplatku poplatek platebním výměrem nebo hromadným předpisným seznamem.¹⁰
- 2) Včas nezaplacené poplatky nebo část těchto poplatků může správce poplatku zvýšit až na trojnásobek; toto zvýšení je příslušenstvím poplatku sledujícím jeho osud.¹¹

9. ÚČINNOST

Tato vyhláška nabývá účinnosti dnem 01. 01. 2023.

.....
Marek Merhout
starosta

.....
Vladimíra Kolbabová
místostarostka

.....
Tomáš Dvořák
místostarosta

⁸ § 4 odst. 1 zákona o místních poplatcích

⁹ § 14a odst. 6 zákona o místních poplatcích

¹⁰ § 11 odst. 1 zákona o místních poplatcích

¹¹ § 11 odst. 3 zákona o místních poplatcích

Příloha č. 1: mapy

Celkový pohled



Budiměřice





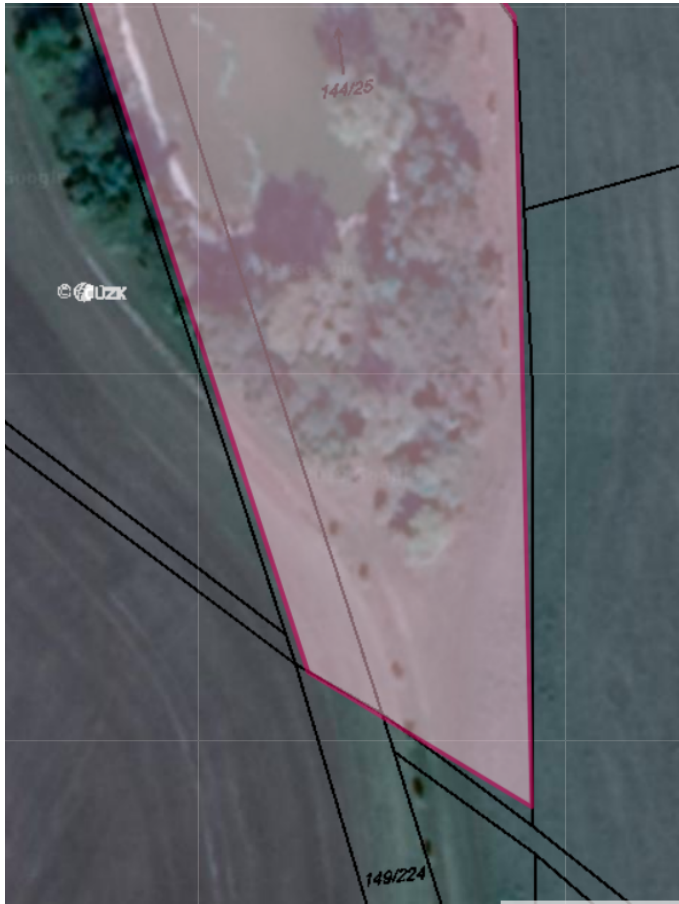
Obrázky ©2019, CNES / Airbus, GEODIS Brno, Maxar Technologies | Podmínky použití | Nahlásit chyb









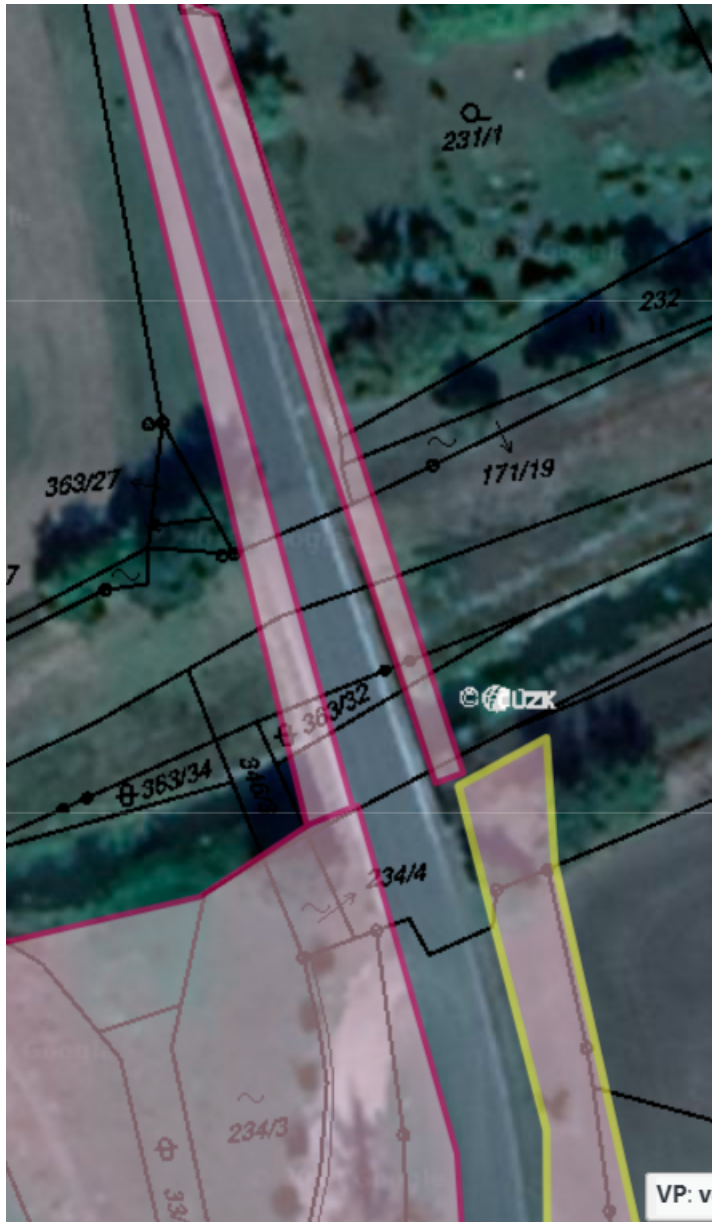






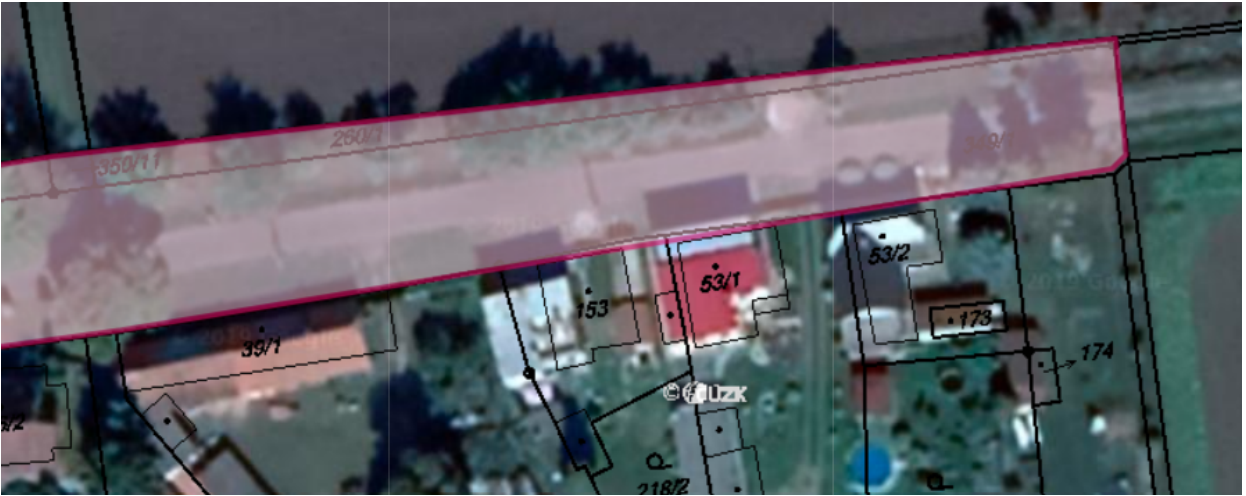
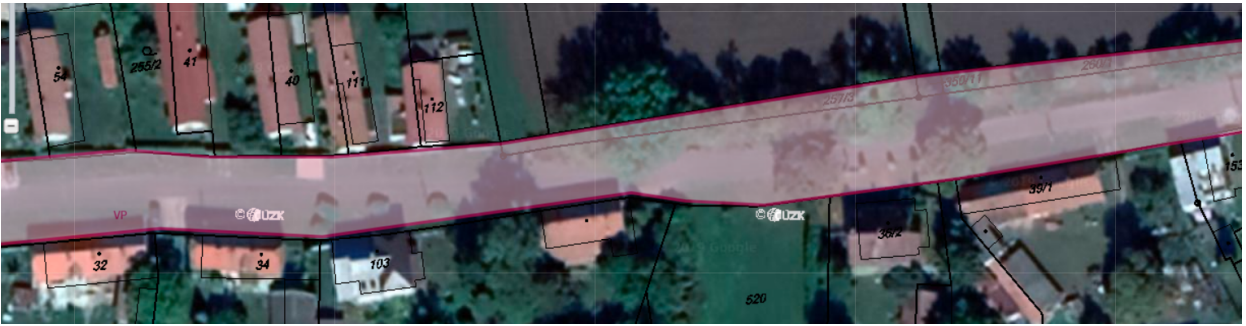


Šlotava









Rašovice













